

A 35/50 Plus

Magnetboremaskine



Brugsvejledning



Indhold

Side 9 – 14
Side 21 – 22
Side 23 – 26

Brugsvejledning
Tilbehør
Reservedele

Tekniske data:

Varenr.:	A35/50Plus
Effekt:	1200 Watt
O/min.:	570
Borholder	19 mm / ¾" Weldon
Køling	Integreret
Volt	(se typeskilt)
Magnetholdekraft:	1300 kg.
Kapacitet i stål:	
- Hulsav	Ø12 - 35 mm
- Spiralbor	Ø1 - 13 mm
Undersækning:	Ø 10 – 40 mm
Boreddybde:	50 mm
Vandring:	129 mm
Magnetfod, mål:	80 x 160 mm

Standardudstyr

- Transportkuffert
- Oliebeholder
- Sikkerhedskæde
- Unbrakonøgle 2,5 mm
- Unbrakonøgle 4,0 mm
- Unbrakonøgle 6,0 mm
- Borepatron 1 – 13 mm

Før brug:



Læs brugsvejledningen !



Følg sikkerhedsforskrifterne!

Korrekt anvendelse:

Denne maskine er beregnet til:
Boring i en magnetisk overflade med hulsav eller spiralbor.

Sikkerhedsforeskrifter



Fare for skade

Ved boring på væg eller loft skal magnetboremaskinen sikres med den medleverede kæde. **Magneten virker ikke hvis strømforsyningen afbrydes.**

Borekernen bliver automatisk udstødt af centerspidsen. **Fare for skade ! Centerspidsen kan knække ved forkert brug.**

Brug kun intakte ledninger og efterse jævnligt, så en eventuel beskadigelse opdages i tide !

Strømforsyningen skal være det samme som vist på typeskiltet.

Personlig beskyttelse

Når der arbejdes med denne maskine skal følgende sikkerhedsudstyr bruges: Sikkerhedsbriller, sikkerhedssko, høreværn, hårnnet (ved langt hår), og hvis muligt forklæde og hjelm.

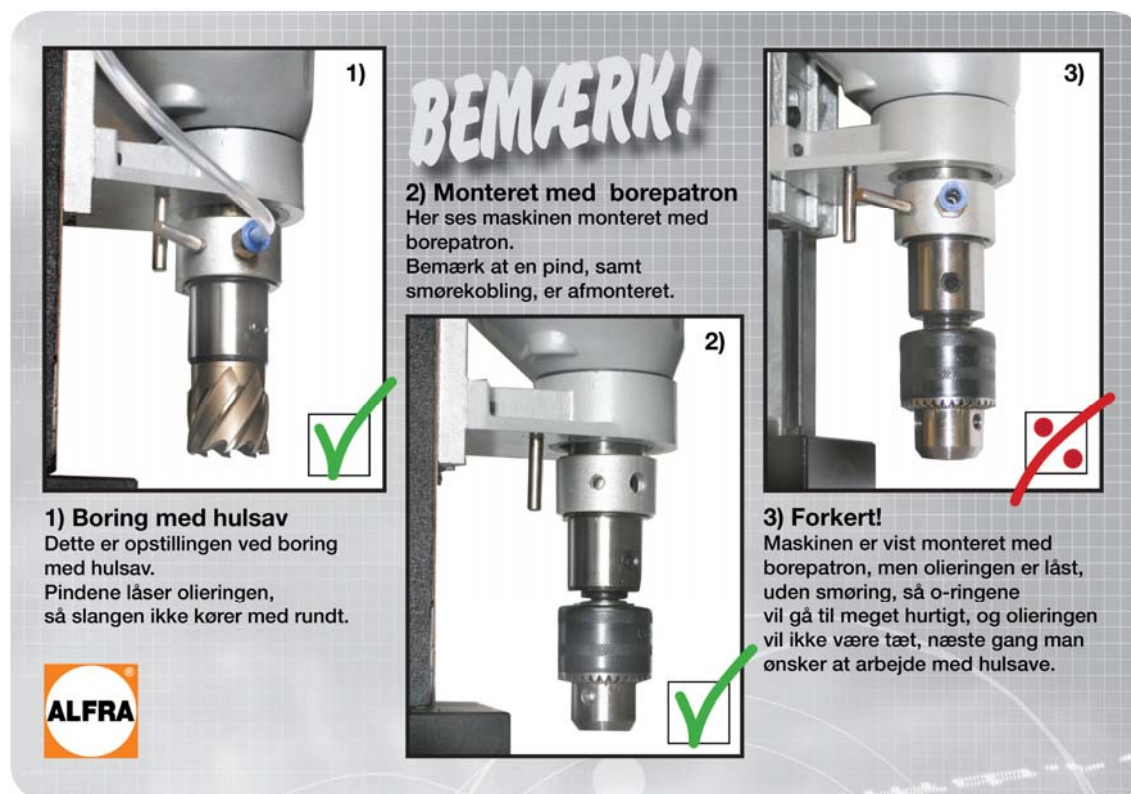
Forholdsregler før brug

Overfladen, som maskinen skal stå på, skal være plan, ren og fri for rust. Lak og spartel fjernes. Desuden bør godstykkelsen være på 10 mm eller derover.

Ved mindre godstykkelse, eller på ikke magnetiske emner, kan fås vakuumfod til magneten, enten trykluft- eller vakuumdrevet.

Udfør ikke svejsning på samme emne, som magnetboremaskinen anvendes på.

Start altid med at forberede maskinen til den ønskede anvendelse som vist her:



Ved boring med hulsav: husk at montere oliebeholderen og tilslutte slangen.

Tænd og sluk



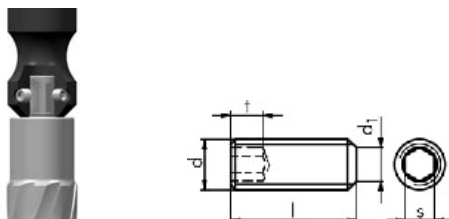
- Sørg for at hverken ledning eller stik er beskadiget !
- Vip MAGNETkontakten til I, så magneten tændes og hæfter på emnet (husk min. 10 mm godstykkelse eller vakuumfod)
- Ved brug på væg eller loft skal maskinen altid sikres med sikkerhedskæden.
- Indtryk I på MOTORKontakten for at starte boremaskinen.
- Hvis magneten er beskadiget eller defekt, vil boremaskinen ikke starte.
- For at slukke for magnetboremaskinen bruges omvendt rækkefølge: MOTOR til O og derefter MAGNET til O.

Værktøjer

Sådan bruges hulsave til magnetboremaskine

- Sæt centerspidsen igennem skaftet på hulsaven.

Pinolskrue(r) spændes på flade(r) på hulsaven



Sådan bruges spiralbor

- Borepatronen må kun bruges til spiralbor
- Monter adapter med borepatron i hulsavsholderen
- Isæt spiralbor og spænd borepatronen.

Anvendelsestips

Når hulsaven er monteret i maskinen sættes centerspidsen over kørnerprik eller mærke for ønsket borested. Der skal ikke bruges stor kraft, når der bores med hulsav. Tilspændingshåndtaget drejes så hulsaven går mod emnet, og begynder at lave en cirkel.

Under boring skal hulsaven køles konstant og indefra langs centerspidsen. Det sørger automatisk smøresystem for, hvis tilsluttet.

Undgå at standse boremaskinen under boring. Når hullet er lavet føres boremaskinen op af hullet mens den kører.

Fjern spåner efter boring med spånopsamler. Ikke med hænderne – **FARE FOR SKADE !**



Rengøring

Fare for skade hvis maskinen tændes utilsigtet. Tag stikket ud af strømforsyningen før rengøring.

Blæs motoren ren udvendigt med trykluft.

Kontroller, at ledning og stik er intakte.
Rens og smør de bevægelige dele jævnligt.

Kulsæt bør skiftes efter 250 timers drift.

Efter brug bør maskinen opbevares liggende i transportkufferten.

Vedligeholdelse og reparation

Vi anbefaler, at vedligeholdelse, eftersyn og reparation foretages hos os:



HAJO TOOL A/S

VEJLEGÅRDSVEJ 65B - 2665 VALLENSBÆK STRAND

TLF: +45 4444 2400 - FAX: +45 4444 3308

MAIL: HAJO@HAJO.DK - WEB: WWW.HAJO.DK

A35/50plus bør efterses efter 250 timers drift.

Splittegning og reservedelsliste bagest i denne brugsvejledning.

Garanti

Vi yder den lovpligtige garanti, hvilket betyder dækning af produktionsfejl og ikke omkostningsfritagelse.

CE Erklæring

Vi erklærer hermed, at dette produkt overholder følgende normer og regulativer:

Regulativ 89/392/EWG, 91/368/EWG

DIN EN 292 part 1 and 2

DIN EN 60204 part 1

DIN VDE 0740 T

Der er foretaget elektromagnetisk bevis jfr. gældende EU- Regulativ 89/336/EWG under disse normer:

EN 61000-3-2:1995/A1:1998/A2:1998

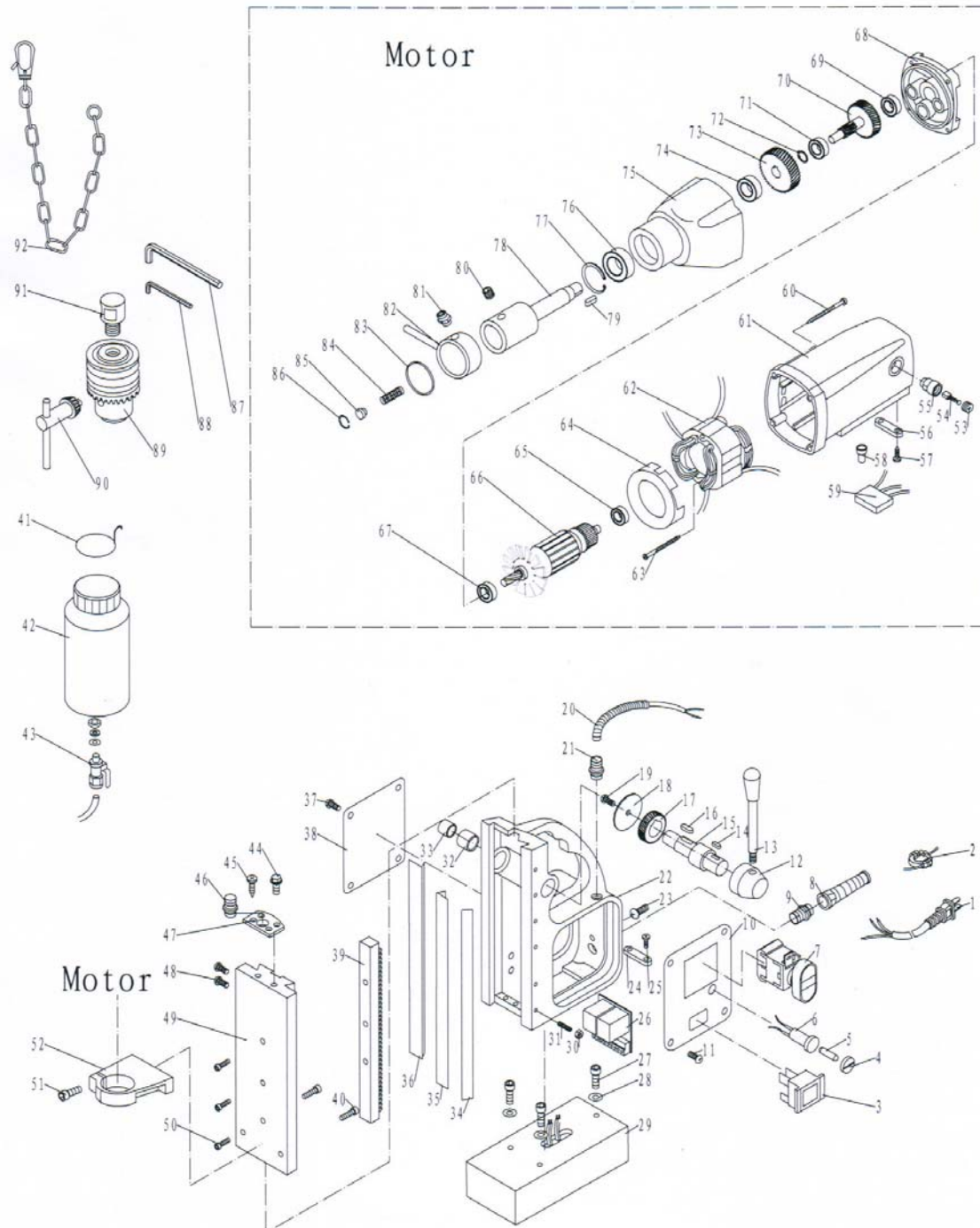
EN 61000-3-3:1995

EN 55014-1:1993/ A1:1997 55014-2:1997

Såfremt maskinen modificeres uden vores deltagelse, mister erklæringen sin gyldighed, og garantien bortfalder.

Støjniveauet kan overstige 85 dp(A). I så fald skal bruger anvende høreværn.

Reservedele



Pos.	Art.-Nr.		
1	189480276	Ledning med stik Euro 230 Volt	Flexible cable Euro

	18948276HO		Fexible cable GB/HO
	189480276CH		Fexible cable CH
	189480276AUS		Fexible cable AUS
	189480276GB		Fexible cable GB
	189480276UL		Fexible cable UL
2	189311202	Trækaflastning	Electro induction
3	189311203	Afbryder	Magnetic switch
4	189311204	Sikringshætte	Fuse cap
5	189311205	Sikring	Fuse
6	189311206	Sikringsholder	Fuse holder
7	189311207	Motorafbryder 230 Volt	Motor starter 230 Volt
	189311207.110	Motorafbryder 110 Volt	Motor starter 110 Volt
8	189311208	Kabeltylle	Cable protector
9	189311209	Forskruning	Cable holder
10	189311210	Typeskilt	Plate
11	189311211	Skrue M4x8	M4 X 8 screw
12	189311212	Nav	Handle holder
13	189311213	Tilspændingshåndtag	Handle
14	189311214	Not 4x10	4 X 10 key
15	189311215	Aksel	Axle
16	189311216	Not 5x15	5 X 15 key
17	189311217	Tandhjul	Gear
18	189311218	Skive	Stop plate
19	189311219	Skrue M6x10	M6 X 10 screw
20	189311220	Fleksibel kabelforstærkning	Cable protector
21	189311221	Forskruning	Cable holder
22	189311222	Stander	Machine holder
23	189311223	Skrue M5x8	M5 X 8 screw
24	189311224	Kabelafkastning	Cable fixer
25	189311225	Skrue M4x10	M4 X 10 screw
26	189311226	Elektronik 230 Volt	Controller
	189311226.110	Elektronik 110 Volt	Controller
27	189311227	Skrue M6x16	M6 X 16 screw
28	189311228	Skive	Screw plate
29	189311229	Magnet	Magnetic base
30	189311230	Møtrik M5	M5 screw unit
31	189311231	Skrue M5x16	M5 X 16 screw
32	189311232	Leje	Bearing
33	189311233	Leje	Bearing
34	189311234	Indvendig glideskinne	Internal slide
35	189311235	Glideskinne	Slide
36	189311236	Glideskinne	Slide
37	189311237	Skrue M5x8	M5 X 8 screw
38	189311238	Typeskilt	Plate
39	189311239	Tandstang	Rack
40	189311240	Skrue M6x20	M6 X 20 screw
41	189311241	Holder	Hook

42	189311242	Oliebeholder	Tank
43	189311243	Ventil	Valve
44	189311244	Skrue M6x10	M6 X 10 screw
45	189311245	Skrue M5x15	M5 X 15 screw
46	189311246	Forskruning	Cable holder
47	189311247	Beslag	Drill holder plate
48	189311248	Skrue M5x12	M5 X 12 screw
49	189311249	Slæde	Out slide
50	189311250	Skrue M6x12	M6 X 12 screw
51	189311251	Skrue M6x30	M6 X 30 screw
52	189311252	Beslag	Drill holder plate
53	189311253	Kulholderhætte	Brush cap
54	189311254	Kul	Brush
55	189311255	Kulholder	Brush holder
56	189311256	Kabelaflastning	Cable fixer
57	189311257	Skrue M4x12	M4 X 12 screw
58	189311258	Hætte	Connect cap
59	189311259	Kondensator	Capacity
60	189311260	Skrue M5x45	M5 X 45 screw
61	189311261	Hus	Motor holder
62	189311262	Felt 230 Volt	Field core 230 Volt
6	189311262.110	Felt 110 Volt	Field core 110 Volt
63	189311263	Skrue M5x65	M5 X 65 screw
64	189311264	Luftring	Wind catcher
65	189311265	Leje 6008	Bearing 6008
66	189311266	Anker 230 Volt	Motor 230 Volt
66	189311266.110	Anker 110 Volt	Motor 110 Volt
67	189311267	Leje 6009	Bearing 6009
68	189311268	Lejedæksel	Gear box cap
69	189311269	Leje 627	Bearing 627
70	189311270	Tandhjul	Gear
71		Leje 627	Bearing 627
72	189311272	Ring	Catch sping
73	189311273	Tandhjul	Gear
74	189311274	Leje 6003	Bearing 6003
75	189311275	Gearhus	Gear box
76	189311276	Leje 6004	Bearing 6004
77	189311277	Ring	Catch sping
78	189311278	Spindel	Spindle
79	189311279	Not	5 X 15 key
80		Skrue M8x8	M8 X 8 screw
81	189311281	Nippel	Connect
82	189311282	Oliering	Oil holder
83	189311283	O Ring	O ring
84	189311284	Fjeder	Spring
85	189311285	Fjederstop	Spring stop
86	189311286	Låsering	Catch sping

87	DIN911-5	Unbrakonøgle 5 mm	5mm hex wrench
88	DIN911-4	Unbrakonøgle 4 mm	4mm hex wrench
89	189311289	Borepatron	Chuck
90	189311290	Nøgle til borepatron	Chuck key
91	18105A	Adapter til borepatron	Chuck connect
92	189311292	Sikkerhedskæde	Safety strain

www.hajo.dk

Oversat af OH, Hajo Tool A/S, 11.10.2010